

**wipcool**<sup>®</sup>  
IDEAL PRODUCTS FOR HVAC



**ATC550**

**手持式热成像仪  
快速操作手册**

## 序言

尊敬的用户：

您好！感谢您选购全新的ATC550手持式热成像仪，为了正确使用本产品，请您在使用之前仔细阅读本操作手册全文，特别是“警告”部分的内容。

如果您已经阅读完本操作手册全文，建议您将此说明书妥善保管，与热成像仪配件一同放置或者放在您随时可以查阅的地方，以便在将来的使用过程中查阅。

## 有限担保和有限责任

公司担保本产品自购买之日起一年内，在材料和工艺上均无任何缺陷。本担保不适用于由于意外、疏忽、误用、改装、污染及非正常操作或处理引起的损坏。经销商无权以公司的名义给予其它任何担保。如在保修期内需要保修服务，请您就近的授权服务中心联系，获得产品退还授权信息；然后将产品寄至该服务中心，并附上产品问题描述。

本项担保是您能获得的唯一补偿。除此以外，公司不提供任何明示或隐含的担保，例如适用于某一特殊目的的隐含担保。同时，公司不对基于任何原因或推测而导致的任何特殊、间接、附带或继起的损坏或损失负责，由于某些州或国家不允许对默认担保及附带或继起的损坏加以限制，故上述的责任限制与规定或许对您不适用。

## 警告

1. 不要在超出设备许可的工作温度或储存温度环境中使用或存放仪器，这可能会造成设备的损坏；
2. 不要将设备直接对准很高强度的热辐射源，例如太阳、激光器、点焊机等，这可能会导致设备的损坏；
3. 不要敲打，扔掷或震动仪器和配件，以免造成损坏；
4. 不要将有溶解性或类似的液体用于设备及线缆，这可能会导致设备的损坏；
5. 擦拭本设备时请遵照以下措施：
  - 非光学表面：在必要时可以使用干净柔软的布擦拭热像仪的非光学表面；
  - 光学表面：使用热像仪时请避免弄脏镜头的光学表面，特别要避免用手触碰镜头，因手上的汗迹会在镜头玻璃上留下痕迹且可能会腐蚀玻璃表面的光学镀膜层。当光学镜头表面受到污染时，使用专业镜头纸小心地擦拭；
6. 在使用设备时请尽量保持稳定，避免剧烈晃动；
7. 在不使用热成像仪时应将热成像仪和所有配件放置在专用包装箱内；
8. 请勿自行拆卸本机，这有可能造成设备损坏，并丧失保修权利；
9. 该产品介绍所使用的商品图文信息，实际产品因批次不同，材质和细节上偶有微小差异，敬请谅解，请以收到具体实物为准；
10. 操作手册中提供的实验数据为理论值，均来自维朋公司内部实验室，仅供参考；客户不可将其作为下单购物的参考依据。特此说明！如有任何疑问可联系客服，进行详细咨询。

### 1. 产品简介

ATC550是一款集成成像测温于一体，轻巧便携功能齐全的手持式红外热成像仪，测温范围-20~550℃，具有中心点测温及高低温自动追踪，还配备了LED照明灯、激光指示、高低温报警，IP54、两米防摔三防设计，让应对不同的工作环境变的更轻松。

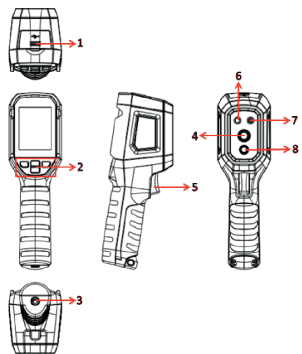
### 2. 产品特点

- 测温范围：-20℃~550℃
- 红外分辨率：160\*120
- 高低温报警
- LED照明/激光指示
- 可充锂电池

### 3. 包装清单

物品	数量
红外热成像仪	1台
USB线	1条
快速操作手册	1本

### 4. 产品外观

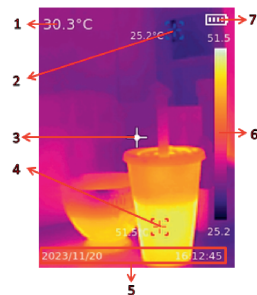


项目	说明	项目	说明
1	USB Type-C接口	5	拍照键
2	按键	6	照明灯
3	支架固定螺母	7	激光
4	红外热像窗口	8	可见光摄像窗口

### 5. 按键说明

按键	当前设备状态	短按	长按
电源键	关机	开机	/
	开机	休眠	关机
	其他页面	返回	/
OK键	主界面	打开菜单	/
	图片查看页面	打开子菜单	/
	其他页面	确认	/
上键	任意界面	向上	快速向上
下键	主页面	校准	/
	其他页面	向下	快速向下

### 6. 显示说明



项目	说明	项目	说明
1	中心点温度值	5	日期时间
2	温度追踪最低温点	6	色条
3	中心点	7	电量
4	温度追踪最高温点		

## 7. 菜单



图片浏览	进入图片浏览（查看图片、图片信息及删除图片）
图像模式	切换热成像/可见光/画中画/T-Mix融合模式
屏幕内容	控制中心点、高低温点、调色板、日期时间在主页面的显示情况
高低温报警	打开或关闭温度报警/蜂鸣器报警开关，设置高低温报警值
手电筒	打开手电筒
调色板	更换调色板，包括铁红、彩虹、熔岩、高对比度彩虹、黑热、白热、红热等
设置	切换语言：中文/英文
	更改温度单位：°C/°F
	调节发射率：0.01~0.99
	打开激光开关后，在主页面按住拍照键，会有激光射出
	对时间日期进行修改：可更改时间格式、时间、日期
	更改屏幕亮度：低、中、高
	设置自动关机时间：5分钟、10分钟、30分钟、关
	打开或关闭自动存储开关
清除内存	
查看设备讯息：型号、软件版本、系统版本、硬件版本、（存储）容量、剩余（容量）、SN	
恢复出厂设置	

## 8. USB通信及PC软件分析

1. 请下载上位机软件并完成安装。
2. 将USB数据线 with 电脑连接，可以浏览图片和通过上位机软件分析数据。
3. 关于上位机软件的使用方法，可以从操作界面的帮助选项中调取《软件用户手册》提供操作帮助。
4. 在USB通信时，请勿直接拔掉USB线，设备和电脑已连接成功，如要断开设备要正确移除电脑连接（在电脑右下角选中移除设备）。

\*本操作手册内容若有变更，恕不另行通知\*





**ATC550**

## Quick Start Guide of Handheld Thermal Imager

### PREFACE

Thank you for purchasing the new ATC550 Handheld Thermal Imager. In order to use this product safely and correctly, please read this manual thoroughly, especially the Cautions part.

After reading this manual, it is recommended to keep the manual at an easily accessible place, preferably close to the device, for future reference.

### LIMITED WARRANTY AND LIABILITY

WIPCOOL rend guarantees that the product is free from any defect in material and workmanship within one year from the purchase date. This warranty does not apply to damages caused by accident, negligence, misuse, modification, contamination and improper handling. The dealer shall not be entitled to give any other warranty on behalf of WIPCOOL rend. If you need warranty service within the warranty period, please contact your seller directly.

This warranty is the only compensation you can obtain. WIPCOOL rend will not be responsible for any special, indirect, incidental or subsequent damage or loss caused by any reason or speculation. As some areas or countries do not allow limitations on implied warranties and incidental or subsequent damage, the above limitation of liability and stipulation may not apply to you.

### Cautions

1. Use or store the product at specified operating or storage temperatures to avoid damage.
2. Do not aim the product at strong heat source, such as sun, laser device, spot-welder, etc.
3. Do not knock, toss, or shake the product and accessories.
4. Do not use dissolved or similar liquids on the product or cables.
5. Please follow the following instructions to wipe the device:
  - Non-optical surface: If necessary, use a clean and soft cloth to wipe the non-optical surface of the thermal imager.
  - Optical surface: Do not stain the optical surface of the lens when using the thermal imager. Especially not to touch lens with hands, cause it may erode the optical coating layer on the glass surface. When the optical surface is stained, wipe it carefully with a specific lens paper.
6. When using the device, please try to keep it stable and avoid violent shaking.
7. Please package device and its accessories into the carrying box if not needed.
8. Please do not disassemble the device avoiding product damage and loss of warranty rights.
9. Due to different batches, the materials and details of actual products may be slightly different from the graphic information. Please refer to the goods received.
10. The experimental data in the manual are theoretical values and all from WIPCOOL's internal laboratories, for reference only. Customers cannot use them as the bases for placing orders. If users have any questions, please contact customer service.

### 1. Product Introduction

ATC550 is a handheld thermal imager used in different occasions integrated imaging with temperature measurement, with light-weight and portable design, multiple functions, temperature measurement range of -20~550°C, center spot temperature measurement, and auto high/low spot tracking, equipped with LED light, laser pointer, high/low alarm, IP54, 2m drop-proof design, etc.

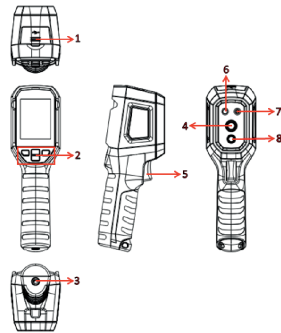
### 2. Product Features

- Temperature Measurement Range:-20°C~550°C
- IR Resolution: 160\*120
- High/Low Temperature Alarm
- LED light/Laser Pointer
- Rechargeable Li-ion Battery

### 3. Packing List

Items	Quantity
Infrared Thermal Imager	1
USB Cable	1
Quick Start Guide	1

### 4. Product Appearance

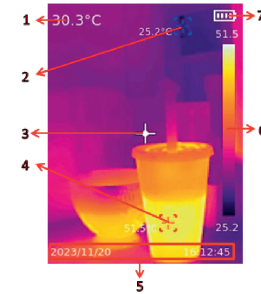


No.	Descriptions	No.	Descriptions
1	USB Type-C Interface	5	Trigger
2	Buttons	6	LED Light
3	Tripod Mount Hole	7	Laser Pointer
4	Infrared Camera Lens	8	Visual light camera lens

### 5. Buttons

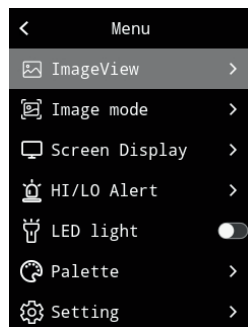
Buttons	Status	Short Press	Long Press
POWER	Power off	Power on	/
	Power on	Sleep	Power off
	Other interfaces	Return	/
OK	Main interface	Open the menu	/
	Photo viewing interface	Open the submenu	/
	Other interfaces	Confirm	/
UP	Any interface	Up	Up fast
DOWN	Main interface	Images Calibration	/
	Other interfaces	Down	Down fast

### 6. Display



No.	Descriptions	No.	Descriptions
1	Center spot temperature	5	Date & Time
2	Auto Lo spot tracking	6	Range bar
3	Center spot	7	Battery power
4	Auto Hi spot tracking		

## 7. Menu



Image/View	Enter it to check the image details or to delete.
Image mode	Switch Thermal/Digital/PIP /Fusion mode
On Screen Display	Display details of center spot, high/low spot, palettes, date and time in the main interface.
Hi/Lo Temperature Alarm	Turn on/off the temperature alarm/buzzer, and setup the high/low value of temperature alarm.
LED Light	Turn the light on/off
Palettes	Color change: Ironbow, Rainbow, Lava, Rainbow HC, Black Hot, White Hot, Red Hot, etc.
Settings	Languages: Chinese/English
	Temperature Units: °C/°F
	Adjustable Emissivity: 0.01~0.99
	Laser is shot out when press and hold the Trigger button in the main interface with laser function ON.
	Date & Time modification: time format, time, and date
	Screen Brightness changed: Low, Medium, High
	Auto Power Off time setup: 5 min, 10min, 30min, OFF.
	Auto Storage ON/OFF
	Data Clear
	Device Information: Model, Software, System, Firmware, Storage Capacity, Surplus Capacity, and SN.
Factory Reset	

## 8. USB Communication & PC Analysis Software

1. Refer to the Download and install the PC software.
2. Connect the USB cable with computer to navigate images and analyze data via the PC software.
3. Refer to the Software User Manual in the Help option to get help about how to use the PC software.
4. Do not unplug the USB cable when in the USB communication before cutting off the connection between device and computer correctly (Cutting off the connection is in the lower right side of the computer).

\*The contents of this manual are subject to change without prior notice\*

Made in China

## 彩盒 菲林做货要求

序号	项目	内容	备注
1	尺寸	110*150mm	
2	材质	封面128双铜+内页60g双铜	
3	颜色	四色	
4	外观要求	完整清晰、版面整洁，无斑墨、残损、毛边、刀线错位等缺陷。	
5	装订方式	骑马钉	
6	表面处理		
7	其它	无	
版本		REV.0	
DWH 设计		MODEL 机型：ATC550(UT1160S改)	Part NO . 物料编号：
CHK 审核		 <b>优利德科技(中国)股份有限公司</b> UNI-TREND TECHNOLOGY (CHINA) CO., LTD.	
APPRO 批准			